

# SHARP

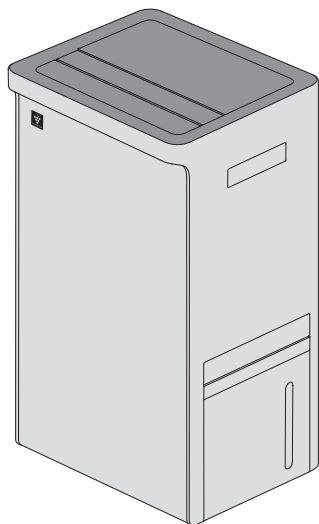
## DW-UW19HT-W DW-UW25HT-W

自動除菌離子  
變頻除濕機  
使用說明書



自動除菌離子 25000\*

Plasmacluster 標誌與  
Plasmacluster 是夏普株式會社的註  
冊商標或商標。



\* 該技術標識數字是指當除濕機靠牆壁  
放置時，設定在衣物脫臭「強」運  
行下，在具有「高濃度自動除菌離  
子 25000」適用地面面積的房間中央  
附近（距離地面 1.2 公尺）測出的向空  
氣中每吹出 1cm<sup>3</sup> 所含離子個數的估  
計值。

感謝您購買夏普除濕機。  
使用本產品之前，請仔細閱讀本說明書。  
本說明書應妥善保存，以便隨時參考。

## 目錄

重要安全說明.....	3
各部位名稱.....	6
衣物乾燥.....	8
除濕模式.....	9
衣物脫臭.....	10
垂直擺動百葉窗.....	11
定時.....	11
濕度設定.....	12
兒童安全鎖.....	12
變更主機的設定.....	13
排水方法 (儲水箱).....	14
如何連續排水 (軟管).....	15
保養和維護.....	16
自動除菌離子產生器.....	18
故障排除.....	20
規格.....	21
限用物質含有狀況標示.....	21

# 重要安全說明

使用電器時，請務必遵守基本的安全預防措施，包括下列各項：

## 警告 - 請務必遵守下列事項，降低觸電、火災或受傷的風險：

- 使用本產品前，請閱讀所有說明內容。
- 只能使用 110 伏特的插座。
- 本電器不適用於體力、感官或心智能力較低或缺乏經驗和知識的人（包括兒童）使用。除非有負責其安全的人員監督或指導他們使用本電器。兒童應受到監督，以便確保他們不會將本電器當玩具玩。
- 如果電源線損壞，必須由製造商、其服務代理商、台灣夏普授權服務中心或具有類似資格的人員更換，以避免危險。
- 排水時、進行維護前以及長時間不使用時，請務必拔除電源插頭。否則可能會造成短路，而導致觸電或火災。
- 如果電源線或插頭損壞，或與牆上插座的連接鬆脫，請勿使用本產品。
- 請定期清除插頭上的灰塵。
- 請勿將手指或異物插入吸氣口或吹出口。
- 移除電源插頭時，請務必握住插頭，切勿拉扯電源線。否則可能會造成短路，而導致觸電或火災。
- 拆卸本產品時，請勿損壞腳輪上的電源線。否則可能會造成觸電、發熱或火災。
- 小心不要損壞電源線，否則可能會造成觸電、過熱或火災。
- 請勿在手濕的情況下拔掉插頭。
- 請勿將本產品放置於瓦斯用具或壁爐附近。
- 只有台灣夏普授權的維修中心才能維修本產品。如有任何問題、調整或維修，請聯絡最近的服務中心。
- 請勿在有噴霧殺蟲劑的房間內操作本產品。請勿在空氣中有油性殘留物、熏香、點燃香煙的火花或化學煙霧的房間中操作本產品。
- 請勿在浴室等可能弄濕的地方操作本產品。
- 清潔本產品時請小心。強腐蝕性的清潔劑可能會損壞外殼。

- 請勿飲用儲水箱中的水。
- 請勿將本產品暴露於水中。這樣做可能會造成短路或觸電。
- 請定期清潔儲水箱。不使用本產品時，請將儲水箱中的水排空。將水留在儲水箱中可能會發霉、滋生細菌及產生異味。在極少數情況下，這些細菌可能會危害健康。
- 當您要連續排水時，請檢查軟管是否彎曲 / 高度下降，並將軟管放置在可以穩固排水的地方。
- 使用軟管時，請將軟管周圍的溫度保持在冰點以上。內部的水可能洩漏在室內，使傢俱受潮，或可能造成觸電 / 漏電、火災。

## 注意 - 如果本產品干擾收音機或電視接收時，該如何處理。

如果本產品干擾無線電或電視接收時，請嘗試以下一種或多種措施：

- 調整或重新定位接收天線。
- 將本產品與收音機或電視機的距離拉長。
- 將設備連接至不同於收音機或電視接收器電路的插座。
- 請洽詢經銷商或合格的無線電或電視技術人員。

## 操作注意事項

- 請勿堵塞吸氣口或吹出口。
- 請勿將本產品放置在熱源物體附近或在熱源物體上（例如爐灶或暖爐，或可能會接觸到蒸汽的場所）。
- 操作本產品時，請務必保持產品直立。
- 移動本產品前，請關閉電源並將儲水箱中的水排空。
- 移動本產品時，請使用兩側的把手。本產品運轉時切勿移動。
- 如果本產品位於容易損壞的地板、凹凸不平的表面或厚鋪地毯上，移動時請將本產品抬起來。
- 在推動腳輪移動本產品時，請以水平方向慢慢移動。

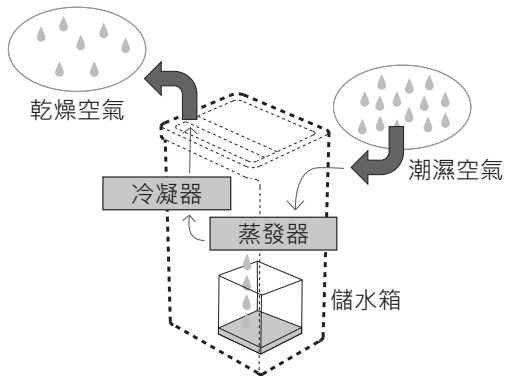
- 在正確安裝儲水箱之前，切勿運行本產品。
- 僅可使用軟布清潔外部。請勿使用揮發性液體或清潔劑。使用苯塗料稀釋劑或拋光粉可能會損壞產品表面或使表面裂開。此外，感應器可能會因此發生故障。
- 請勿握住把手搖晃儲水箱。
- 拆卸或清潔儲水箱時，應避免水溢出。
- 請勿拆除浮板。
- 在保養儲水箱和儲水箱蓋時，請勿使用清潔劑。否則會導致變形、變色、龜裂（漏水）。
- 保養前置過濾器時，請勿用力擦洗。

## 安裝指南

- 避免將感應器安裝在直接面對出風口的位置，這樣做可能會影響主機正常工作。
- 請避免在可能會與傢俱、織物或其他物品接觸的位置使用主機，以免可能無法確保吸氣口或吹出口通暢。
- 請勿在溫差極大或會導致主機直接暴露於冷凝環境的位置使用。主機僅適合在 4 - 38° C 之間的室溫下使用。
- 將本產品放置在平整穩固且通風良好的表面。將主機放置於鋪設厚地毯的位置，可能會導致主機微微震動。請將主機置於平整的表面，以避免儲水箱漏水。
- 請避免在會產生油脂或油煙的場所使用主機，以免可能會導致主機表面裂開以及感應器發生故障。
- 請將產品放置在與牆壁有一段距離的位置。在經過一段時間後，可能會導致直接位於吹出口後面的牆壁變髒。在相同位置長時間使用主機時，應定期清潔相鄰的牆壁。

## 除濕

根據高濕度的溫暖空氣接觸冰冷物品時會產生水滴的原理，將濕空氣吸入蒸發器中，以除去水分。



在下列情況中，壓縮機將會停止且不會除濕。

- 室溫低於  $4^{\circ}\text{C}$  或高於  $38^{\circ}\text{C}$ 。
- 在下列情況中，本產品會再次運行 3 分鐘，以保護本產品。
  - \* 插上電源插頭後立即進行。
  - \* 在洗衣烘乾 / 除濕操作停止後立即進行。
- 當室溫低於  $18^{\circ}\text{C}$  時，壓縮機將會停止，且每 45 分鐘會運行約 12 分鐘「強」風量模式，以避免主機內部受到霜害。（除霜模式 / 除霜指示燈亮起）

## 機體防黴功能

運轉停止時，「機體防黴」閃爍，內部乾燥開始運行。若要停止運行內部乾燥，請再按一次開 / 關按鈕。（第 13 頁）  
此功能將烘乾主機內部以去除濕氣。

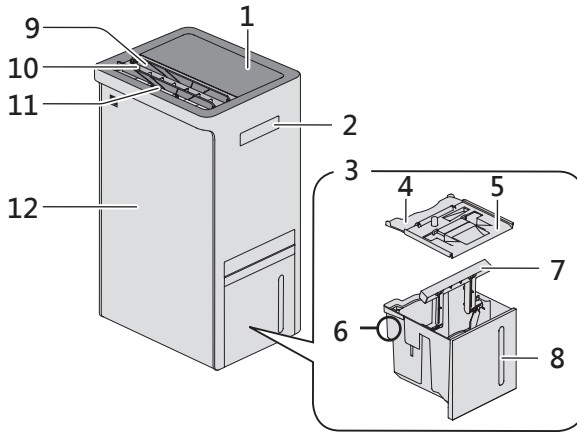
## 自動關機功能

如果忘記關閉主機時，將會在 12 小時後自動停止運行。（第 13 頁）

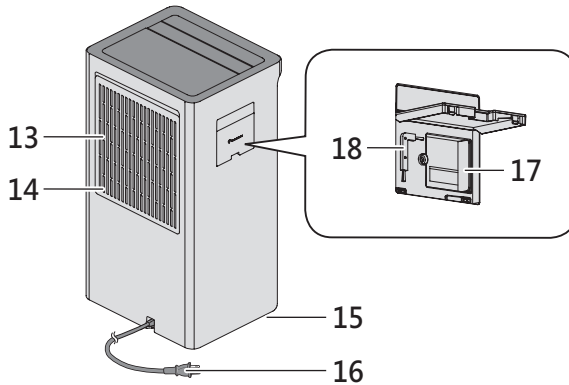
# 各部位名稱

## 主機

(正面)

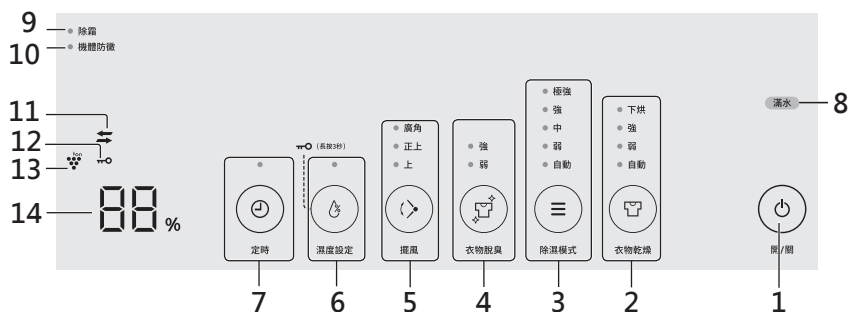


(背面)



- |              |                   |
|--------------|-------------------|
| 1 操作面板       | 10 吹出口            |
| 2 把手 (2 處位置) | 11 水平百葉窗          |
| 3 儲水箱        | 12 主機             |
| 4 排水口        | 13 溫度 / 濕度感應器     |
| 5 儲水箱蓋       | 14 後進氣面板          |
| 6 浮板         | 15 腳輪 (4 處位置)     |
| 7 儲水箱手柄      | 16 電源線、電源插頭       |
| 8 水位窗        | 17 自動除菌離子產生器 (支架) |
| 9 垂直百葉窗      | 18 產生器清掃毛刷        |

# 操作面板



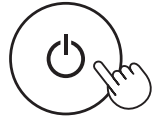
- 1 開 / 關按鈕
- 2 衣物乾燥按鈕、指示燈
- 3 除濕模式按鈕、指示燈
- 4 衣物脫臭按鈕、指示燈
- 5 擺風按鈕、指示燈
- 6 濕度設定按鈕、指示燈
- 按 3 秒** 兒童安全鎖按鈕
- 7 定時按鈕、指示燈
- 8 滿水指示燈 (紅色)
  - 儲水箱滿水時會閃爍。
- 9 除霜指示燈
  - 指示主機在除霜模式下運行。

- 10 機體防徵指示燈
  - 11 產生器更換指示燈
  - 12 兒童安全鎖指示燈
  - 13 自動除菌離子指示燈 (藍色)
  - 14 顯示
    - 顯示 25% 至 75% 的濕度。
- 10%      55%      76%  
 24% 或更低      76% 或更高
- 指示定時 (開 / 關) 的設定時間或剩餘時間。
  - 指示設定濕度設定模式的濕度。

# 衣物乾燥

## 1. 開啟電源。

將電源插頭插入電源插座，然後按下開 / 關按鈕。



## 2. 選擇運轉方式。



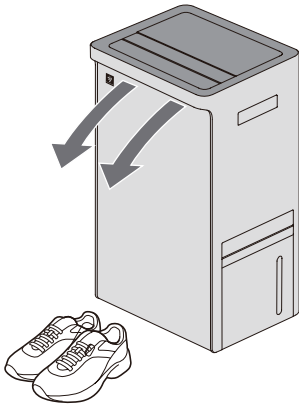
### 自動：

根據室內的溫度和濕度評估衣物的乾燥程度，在除濕和吹風之間切換，藉此烘乾衣物。

認為衣物已烘乾時，「自動」會閃爍並停止運行。

### 下烘：

風擺關閉，向下吹強風。



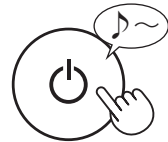
## 3. 停止運行。

按下開 / 關按鈕。

運轉停止時，「機體防黴」閃爍，內部乾燥開始運行。

若要停止運行內部乾燥，請再按一次開 / 關按鈕。

(第 13 頁)



### 注意事項

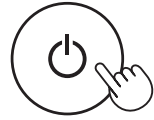
- 儲水箱滿水時，「滿水」指示燈會閃爍並停止運行。  
(第 14 頁)



# 除濕模式

## 1. 開啟電源。

將產品電源插頭插入電源插座，然後按下開 / 關按鈕。



## 2. 選擇運轉方式。



### 自動：

由「溫度和濕度感應器」自動控制濕度和風量。

溫度	4-18°C	18-24°C	24-28°C	28-38°C
目標濕度	65%	60%	55%	45%

### 注意事項

- 按下濕度設定按鈕即可變更目標濕度。(第 12 頁)

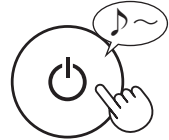
## 3. 停止運行。

按下開 / 關按鈕。

運轉停止時，「機體防黴」閃爍，內部乾燥開始運行。

若要停止運行內部乾燥，請再按一次開 / 關按鈕。

(第 13 頁)



### 注意事項

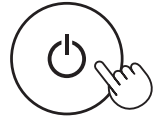
- 儲水箱滿水時，「滿水」指示燈會閃爍並停止運行。(第 14 頁)



# 衣物脫臭

## 1. 開啟電源。

將產品電源插頭插入電源插座，然後按下開 / 關按鈕。

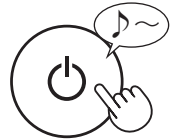


## 2. 選擇運行模式。



## 3. 停止運行。

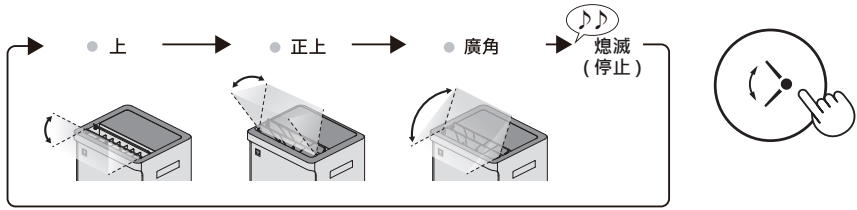
按下開 / 關按鈕。



### 注意事項

- 在衣物脫臭運行期間，即使選擇了「關」，自動除菌離子也會設定為「開」。
- 本功能可在儲水箱滿水時運行。

## 垂直擺動百葉窗

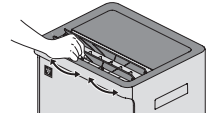


按下擺風按鈕選擇氣流方向範圍。

若要在所需位置停止百葉窗，請在百葉窗以「廣角」擺動時按下擺風按鈕。

### 注意事項

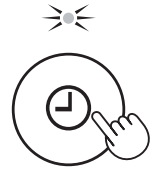
- 主機在衣物乾燥運行「下烘」時，您不能執行任何其他操作。
- 手動移動水平百葉窗，向左或向右調整氣流方向。



## 定時



8 秒後發出嗶聲，完成設定。



### 開機定時器

在運行停止時按下定時按鈕，可選擇運行啟動前的時間。  
主機將會在選定的時間結束後自動啟動。

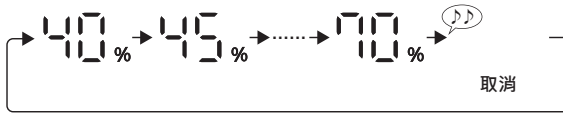
### 關機定時器

在主機運行時按下定時按鈕，可選擇運行停止的時間。  
主機將會在選定的時間到達時自動停止。

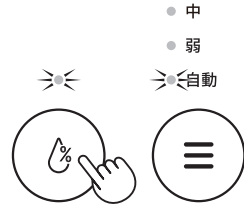
#### 注意事項

- 在關機定時器運行期間，按下定時按鈕可顯示剩餘時間。按下按鈕可更改時間。
- 在衣物乾燥的自動模式下，關機定時和自動運行之間停止較早的一方功能先行啟動，自動停止后，定時將被重置。
- 在內部乾燥運行期間，無法進行設置。

# 濕度設定



8 秒後主機會發出嗶嗶聲，並返回原始顯示。



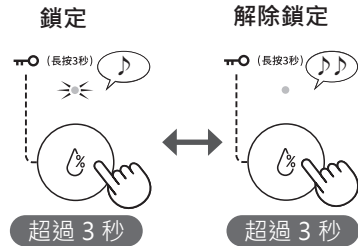
按下濕度設定按鈕，選擇「自動」除濕運行的目標濕度。

## 注意事項

- 按下濕度設定按鈕，確認設定濕度。

# 兒童安全鎖

長按濕度設定按鈕 3 秒以上，鎖定運行按鈕。



## 注意事項

- 即使兒童安全鎖處於啟動狀態，您也可以停止運行。

# 變更主機的設定

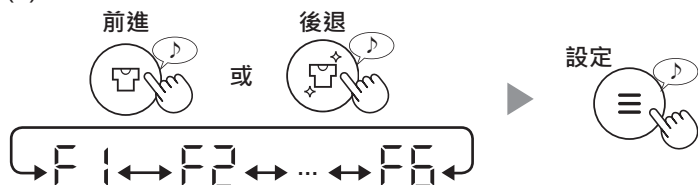
關閉主機電源。

1. 長按除濕模式按鈕 3 秒以上進入設定模式。

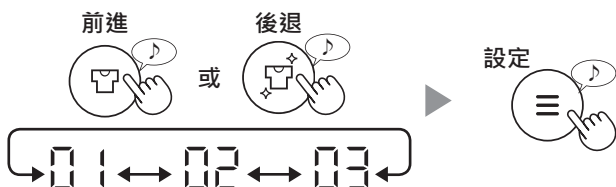


2. 變更功能。

(1) 選擇並設定功能編號。



(2) 選擇並設定編號。



3. 退出設定。



## 注意事項

- 設定編號時，顯示下一個功能編號。
- 如果 3 分鐘內未執行任何操作，則會結束。如果不按設定，顯示將會關閉且設定內容不會套用。

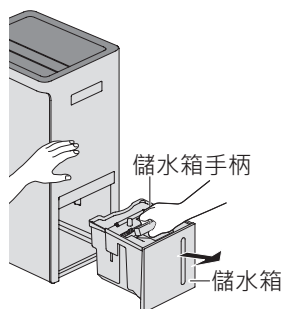
功能	設定 (  : 預設 )
F1 (自動關機)	01(  ) 02(  ) • 設定為「開」時，主機會在 12 小時後自動停止，且定時指示燈會閃爍。
F2 (自動除菌離子)	01(  ) 02(  ) • 即使設定為「關」，此設定在脫臭和內部乾燥時也會變成「開」。
F3 (自動重新啟動)	01(  ) 02(  ) • 設定為「開」時，如果在運行期間發生停電或電源插頭中斷，則在重新接上電源時會恢復運行。
F4 (機體防黴)	01(  ) 02(  ) • 設定為「開」時，內部烘乾指示燈會亮起，當衣物烘乾 / 除濕完成後，百葉窗會關閉，並進行 90 分鐘的吹風運行。
F5 (嗶聲)	01(  ) 02(  ) • 設定為「關」時，當儲水箱滿水時，因定時器設定而啟動或停止，或因自動關機設定而停止時，主機不會發出聲音。
F6 (LED 燈亮度)	01(  ) 02(  ) 03(  ) • 設定為「關」時，LED 燈低亮度顯示，數字燈不顯示； 設定為「降低」時，LED 燈低亮度顯示； 設定為「開」時，LED 燈亮度正常。

# 排水方法 ( 儲水箱 )

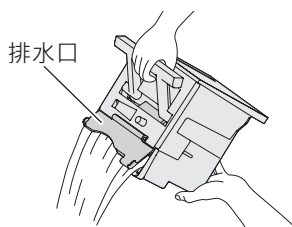
儲水箱滿水時，「滿水」會閃爍。



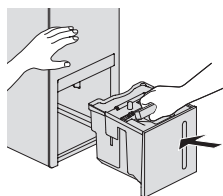
## 1. 拆下儲水箱。



## 2. 倒掉儲水箱中的水。



## 3. 安裝儲水箱。



### 注意事項

- 大約每週清潔一次儲水箱。  
若未清潔儲水箱，則可能會發霉、滋生細菌及產生異味。

# 如何連續排水 (軟管)

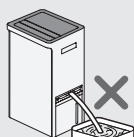
## 如何使用軟管排水



務必使尖端  
傾斜。



不要使軟管  
彎曲。



在寒冷的天氣下，請勿  
將軟管放入  
水中。

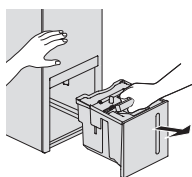
## 注意事項

- 烘乾衣物或除濕後，主機可能會立即漏水。若要使機身內部乾燥，請在衣物脫臭模式下運行至少 60 分鐘，然後再接上軟管。

### 1. 拔下商品電源插頭。

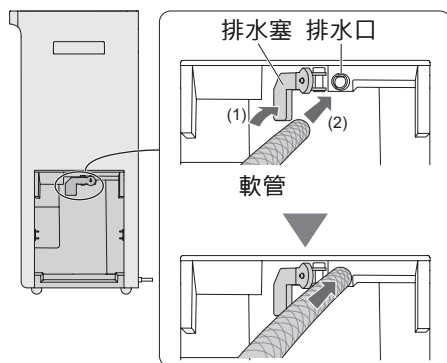


### 2. 拆下儲水箱。

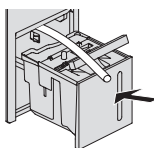


### 3. 將軟管插入位於主機內部的排水口。

市售軟管：內徑 15mm(外徑可達 21mm)



### 4. 安裝儲水箱。



# 保養和維護

## 警告

- 清潔主機前，請務必關閉電源並拔掉插頭。
- 請勿使用本手冊所述以外的清潔劑。
  - 請勿使用揮發性液體（苯塗料稀釋劑、拋光粉或油脂等）清洗主機。使用這些清潔用品可能會導致主機損壞、變色或感應器故障。

## 注意事項

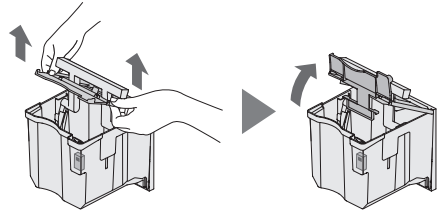
- 清潔前請先將水排空（第 14 頁）

## 儲水箱（大約每週一次）

### 1. 拆下儲水箱蓋。

#### 注意事項

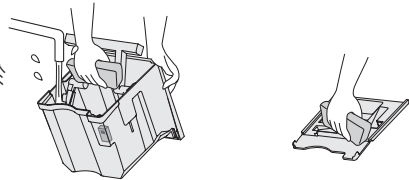
- 拆卸時請保持排水口垂直。同時先拆卸其中一端後再拆卸另一端。



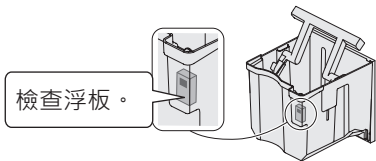
### 2. 清洗儲水箱內部。

#### 注意事項

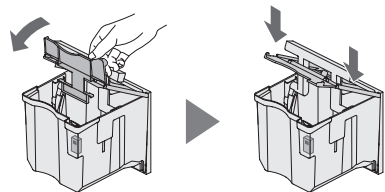
- 如果污垢厚重，請將中性清潔劑溶於溫水中並進行清洗。



### 3. 使用軟布擦乾儲水箱。

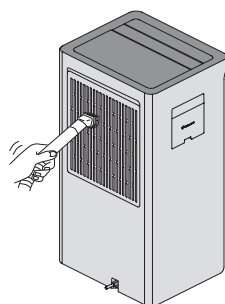


### 4. 安裝儲水箱蓋。



## 後進氣面板 (大約每 2 週一次)

使用清潔工具 (例如吸塵器) 輕輕除塵。



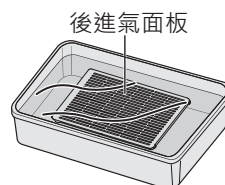
### 注意事項

如何清潔與去除厚重污垢。

1. 將少量中性清潔劑加入水中，並浸泡大約 10 分鐘。

### 警告

- 擦洗時，請勿在後進氣面板上過度施力。
2. 使用清水洗去中性清潔劑。
  3. 將過濾網置於通風良好的位置以徹底乾燥。

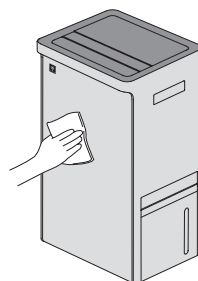


## 主機 (大約每月一次)

使用乾軟布擦拭。



請勿用水清洗。

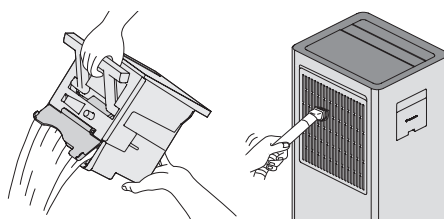


## 長時間存放 (不使用) 時

1. 將儲水箱的水排空並維護主機。

### 注意事項

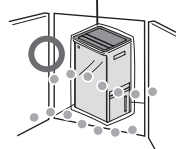
- 擦去濕氣並充分晾乾。



2. 存放在乾燥的位置，避免陽光直射。



塑膠袋



# 自動除菌離子產生器 (電極部分)

## 更換和維護週期

零件名稱	維護週期	最長使用壽命	替換型號
自動除菌離子產生器 *1	每 6 個月一次，必要時更頻繁	19,000 小時 *2,3	IZ-C90ME

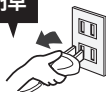
\*1: 在下文中，「自動除菌離子產生器」簡稱為「產生器」。

\*2: 產生器更換指示燈將通知更換時間。

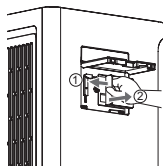
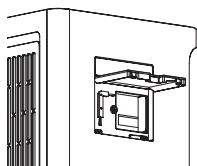
\*3: 指定應用程式會根據使用量通知何時應更換各個替換零件。

### 1. 拔掉電源。

拔掉

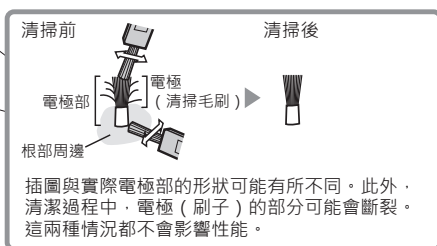
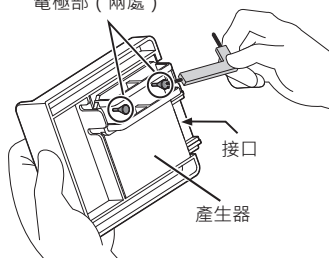


### 2. 取出產生器。



### 3. 用附帶的產生器清掃毛刷來回清掃，清除產生器的電極部以及根部附著的灰塵以及髒污。

電極部 (兩處)



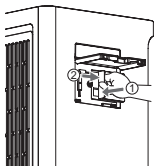
#### 注意事項

- 請勿使用附帶清潔刷以外的工具進行清潔 (可能導致故障)。不過，若電極部的根部周圍非常髒，可以用稍微濕水的棉花棒清潔。
- 請勿直接用手觸摸電極 (可能會導致疼痛或癢感)。
- 請勿使電極變形 (可能導致故障)。
- 請勿觸摸接口 (可能導致故障)。

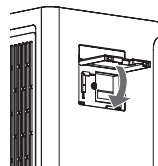


連接端子

### 4. 安裝產生器。



### 安裝產生器蓋子。





#### 通知

- 請將產生器和產生器蓋子牢固地安裝到位。如果沒有完整插入，運行時將顯示 E9。

## 更換

### 產生器更換指示燈

當總運作時間超過 17,500 小時，產生器更換指示燈將閃爍以表示產生器需要更換。

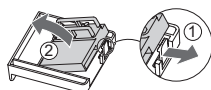
運作時間	說明	* 更換時間與所選的運作模式無關。
17,500 小時  緩慢閃爍	更換產生器。	
19,000 小時  快速閃爍	產生器不會釋放自動除菌離子。	

### 如何更換產生器

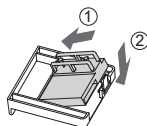
- 請洽詢客戶服務中心購買替換產生器。
- 僅限使用專為本產品而設計的產生器。



1. 拉開產生器支架的卡勾 (①)，然後拆下產生器 (②)。



2. 安裝新產生器。



### 處置產生器

請依照所在地的法規處置舊產生器。

材質：

聚對苯二甲酸丁二酯，電子零件。

# 故障排除

在聯絡要求維修之前，請先檢查下列事項，確保該問題非主機故障引起。

## 房間變熱。

- 主機在衣物乾燥運行和除濕運行期間會產生熱能，導致室溫升高。暖空氣從吹出口排出，但是此為正常現象，不代表主機有問題。

## 主機無法除濕。

- 除濕等級的效能會隨房間大小、結構、溫度及濕度等級而異。室溫或濕度較低時，效能通常也會降低。
- 檢查前置過濾網是否乾淨。
- 檢查吹出口或吸氣口是否堵塞。

## 聲音

- 主機開啟後 2 到 3 分鐘內，運行聲音比較大。這是壓縮機啟動的聲音，非常正常。
- 在主機開啟或關閉後以及運行期間，會立即聽到柔和的嗖嗖聲。這是冷媒在主機內流動的聲音。

## 聲音太大聲。

- 室內溫度較低時，主機在開啟後數秒鐘內發出很大的聲音。
- 檢查主機是否放置在平穩的地面上。
- 檢查後進氣面板濾網是否堵塞。

## 主機的濕度偵測指示燈與房間內另一個濕度計的顯示不同。


- 同一個房間內的濕度等級不同。
- 感應器有不同的測量參數。

## 漏水。

- 檢查主機是否水平放置。
- 在連續排水時，檢查軟管是否已完全插入。

## 顯示錯誤

- 如果重複出現錯誤，請聯絡台灣夏普服務中心。

	<ul style="list-style-type: none"><li>▪ 如果儲水箱滿水時，請將水排空。</li><li>▪ 如果儲水箱未正確放置，請正確放置儲水箱。</li></ul>
00.01.04.05.08	<ul style="list-style-type: none"><li>▪ 拔下主機電源插頭，等待一分鐘，然後重新插上主機電源插頭。</li></ul>
E9	<ul style="list-style-type: none"><li>▪ 請確認自動除菌離子產生器的蓋子是否打開或是自動除菌離子產生器是否正確插入。</li></ul>

# 規格

型號	DW-UW19HT-W	DW-UW25HT-W	
額定電壓 / 額定頻率	AC 110V/60Hz		
額定除濕能力 <sup>*1</sup> 27° C/60% RH	19 L / 日	25 L / 日	
總額定消耗電功率 27° C/60% RH ( 連續除濕模式 )	259 W	340 W	
能源因數值	3.05 L/kWh	3.06 L/kWh	
待機功率	0.5 W		
冷媒填充量 ( R134a )	220 g	295 g	
水箱容量	約 5.8 L		
機體尺寸 (W×H×D)	374 mm × 693 mm × 315 mm		
機體重量	約 18.0 kg	約 18.8 kg	
電源線長度	約 1.8 m		
可除濕面積 <sup>*2</sup>	木結構住宅	40 m <sup>2</sup>	52 m <sup>2</sup>
	鋼筋混凝土住宅	79 m <sup>2</sup>	104 m <sup>2</sup>

- 為不斷提高產品品質，滿足用戶需求本公司有權對產品的規格值做適當變更，屆時將不再另行告知用戶，敬請諒解。

\*1 額定除濕能力是指連續保持室溫及相對濕度在 27° C/60%RH 時的每天除濕量。

\*2 根據「日本電機工業會規格 JEM」標準得出的數值。

# 限用物質含有狀況標示

設備名稱：除濕機 · 型號 ( 型式 )：DW-UW19HT-W, DW-UW25HT-W						
單元	限用物質及其化學符號					
	鉛 (Pb)	汞 (Hg)	鎘 (Cd)	六價鉻 (Cr <sup>+6</sup> )	多溴聯苯 (PBB)	多溴二苯醚 (PBDE)
外殼	○	○	○	○	○	○
馬達	-	○	○	○	○	○
壓縮機	○	○	○	○	○	○
電路板	-	○	○	○	○	○
冷凍系統	○	○	○	○	○	○
備考 1. “○” 係指該項限用物質之百分比含量未超出百分比含量基準值。						
備考 2. “-” 係指該項限用物質為排除項目。						

# MEMO

---

# MEMO

---

## 售後服務

感謝您的愛護，本公司產品售後服務由台灣夏普客戶服務中心負責

消費者免費洽詢專線：0809-090-510

實際服務時間以 SHARP 官網 (<https://tw.sharp/>) 公告為準

# SHARP

---

委製商 / 代理商：台灣夏普股份有限公司

委製商 / 代理商地址：新北市土城區中山路 16 號 7 樓

客戶服務專線：0809-090-510