

SHARP

自動除菌離子
智慧溫控吹風機

家用

使用說明書



型號

IB-WX901T-W
IB-WX901T-BPlasmacluster 標誌與 Plasmacluster
是夏普株式會社的註冊商標或商標

售後服務

感謝您的愛護，本公司產品售後服務由台灣夏普客戶服務中心負責

消費者免費洽詢專線：0809-090-510

服務時間：星期一至星期日 09:00 ~ 21:00

SHARP

委製商：SHARP CORPORATION

進口商：台灣夏普股份有限公司

進口商地址：新北市土城區中山路16號7樓

客戶服務專線：0809-090-510

TINSJA152XBRZ 24A ①

目錄

頁

前言	特色	2
	安全注意事項	4
	各部位名稱	8

使用方式	使用方法	11
	關於運轉模式	12
	使用方式重點	15
	保養	18

故障排除	故障排除	22
	規格	26

感謝您購買 SHARP 吹風機。

在使用吹風機前，請詳細閱讀本使用說明書。

請將使用說明書保存於方便隨時查閱的地方。

請勿使用於商業用途。

特色



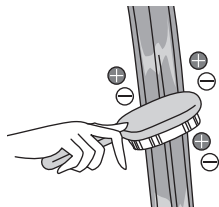
何謂「自動除菌離子」技術？

藉由等離子放電製造出正離子與負離子的夏普獨家技術。具備由正離子與負離子產生的「靜電抑制效果」、以及由被水分子包覆的自動除菌離子產生的「保濕效果」。離子與自然界中存在的離子相同，並已明確其作用原理及確認安全性。

「自動除菌離子」技術 讓髮質更加光滑柔順的效果

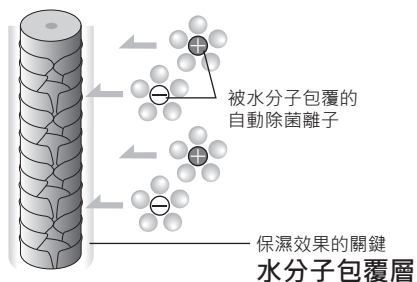
減少髮質受損^{*1}

梳理時，可抑制頭髮和梳子之間產生的「靜電」，讓頭髮更好梳理。可減少頭髮打結、分岔或斷髮的情況，亦可防止染髮褪色。^{*2}



長時間維持秀髮潤澤^{*3}

在頭髮表面形成水分子包覆層，為秀髮保濕。緊縮角質層，讓髮絲不易受損。



自動除菌離子會在使用時持續釋放。

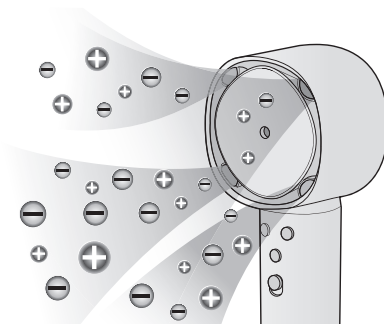
只要每兩個月進行 1 次以上的保養即能反覆使用，毋須更換產生器元件^{*}。

(關於保養與維護請參閱 [20 頁](#))

^{*} 產生器元件係指自動除菌離子 (Plasmacluster) 產生器。(以下皆同)

能快速乾髮的「簾狀風流 (Drape Flow) X4」

由 4 處出風口吹出來的風，將濕重的頭髮更立體全面地吹散開，增加吹風範圍，提升速乾性。



呵護秀髮之「Sensing/ 距離感測控溫模式」[15 頁](#)

迅速控制出風溫度，提升舒適感。

推薦給擔心秀髮熱傷害或過度乾燥的人。

內建其他多樣模式

吹乾同時增加光澤之「Beauty/ 水潤光澤模式」[16 頁](#)

以穩定出風溫柔吹整之「Gentle/ 輕柔護理模式」[14 頁](#)

- *1
- *2
- *3

效果會因季節、周圍環境 (溫度、濕度、風的流動等)、使用時間、個人因素而改變。

安全注意事項 (1) 請務必遵守。

說明為了防止對人造成危害或導致財物損失，必須遵守的事項。

■本書中依照以下分類，說明使用方式錯誤時可能導致的結果。



警告

「可能造成死亡或重傷」的內容。



注意

「可能造成輕傷或財物損失」的內容。

■須遵守之內容種類，使用以下圖示說明。



禁止事項。



必須進行的事項。



警告

為了防止因觸電、漏電、起火燃燒等因素造成事故。



禁止分解

- 請勿自行改造。請勿交由非維修技術人員進行分解與維修。
(否則將引發火災、觸電、受傷)
如需維修請聯絡客服中心。



禁止在有水的
地點使用

- 請勿浸泡在水中或對其潑水。
- 禁止在浴室或潮濕的場所(會碰到水的地方)使用，或是存放於這類場所。
(否則將導致觸電、短路、火災、故障)
- 請勿再浴缸、淋浴設備、洗臉台或其他盛水容器附近使用本電器。

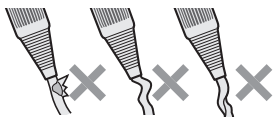
電源插頭、電源線、電線保護套



- 請勿粗暴使用。
- 請勿拉扯、損傷、使其變形、對其加工、靠近高溫部位、強行扭曲或拗折、在上方放置重物、夾在物品之間、以捆綁狀態使用等行為。
(否則將造成短路)

- 收納時電源線請勿纏繞在機身。
- 請不要對電源線保護套過度加壓。
- 請勿在電源線保護套扭轉狀態下，就直接使用或存放
- 收納時，請將電源線保護套周圍電源線整直，勿在扭轉狀態下收納。
- 收納時，請勿拗折電源線
(否則將造成斷線、觸電、短路)
- 已經受損、變形、拗折或是發熱時，請勿使用。
- 插座鬆動的狀態下請勿使用。
(否則將導致觸電、短路、起火燃燒)

- 手部濕潮時，請勿將電源插頭插入或拔出插座。
(否則將造成觸電、短路)



電源插頭與電源線



- 電源插頭請確實插到底。
(否則將造成火災、觸電、灼傷)
- 請單獨使用額輸出 15A 以上、交流 110V 的專用插座。
- 請勿使用延長線，也不要同時與其他設備共用同個插座。
(否則將造成發熱、起火燃燒、觸電)
- 請定期清理電源插頭上的灰塵。
(否則將引發火災)



拔出插頭

- 保養時、使用後，請務必關閉電源開關，並由插座拔除電源插頭。
(否則將引發火災、起火燃燒、灼傷、觸電、受傷)
- 拔除電源插頭時，請勿拉扯電源線，請確實握住電源線前端的電源插頭再拔出。
(否則將斷線引發火災或觸電。)

關於使用時與保管方式



- 發生以下異常或故障時，請馬上停止使用，並立即拔除電源插頭，聯絡客服中心委託檢查與維修。
 - 內部呈火紅狀態，並產生煙霧。
 - 電源插頭、電源線的底部，或電源線保護套變形或受損。
 - 機身異常過熱或局部變形。
 - 機身內部發出異物晃動的聲音。
 - 有其他異常或故障。
(否則將造成火災、觸電、灼傷)

安全注意事項 (2) 請務必遵守。



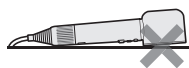
警告

為了防止因觸電、漏電、起火燃燒等因素造成事故。

關於使用時與保管方式



- 請勿存放於嬰幼兒易取得之處。
- 請勿在嬰幼兒可取得之處使用。
- 請勿讓兒童單獨使用。
(否則將造成觸電、灼傷、受傷)
- 請勿在有易燃物(汽油、揮發油、稀釋劑、噴霧、瓦斯等)的場所附近使用。(否則可能導致爆炸或火災)
- 使用過程中,請勿對機身噴髮膠或可燃性造型品等。
(否則將造成火災、觸電、灼傷)
- 造型品等沾附在本產品、配件上時,請勿放置不管。
(否則將導致故障、變色、破裂)
- 使用時請勿直視出風口。
(否則將被與風一起吹出來的灰塵等異物灼傷或刮傷)
- 使用時,進氣口請勿朝下,且不得把吹風機置於桌面或地板上。
- 使用時請以手持,請勿將吹風機放置於桌上等。
- 請勿堵住進氣口、出風口。
- 請勿放在易燃物品或不耐熱的物品上。
- 請務必關閉電源開關後再離開。
(否則將造成火災或灼傷)
- 手部溼潮時請勿使用(否則將導致觸電、短路)
- 請勿將髮夾或鐵絲等異物插入進氣口與出風口內。
(否則將造成火災、觸電、動作異常)
- 本電器不預期供生理、感知、心智能力、經驗或知識不足之使用者(包含孩童)使用,除非在對具有安全責任的人員之監護或指導下安全使用。
- 請勿在近水處使用本電器。



- 定期保養距離感測器部位。
(否則將因附著濕垢或灰塵而引發異常動作)
- 感覺有異常時,請立即停止使用。
(否則將因非預期的故障而引發火災、觸電、灼傷)

距離感測器部位



關於距離感測器 (關於第 1 級雷射的資訊)

本產品依據 IEC60825-1:2014 (third edition) 的規定,歸類為第 1 級雷射產品。基本上,本產品內建的雷射經認定為對人體無影響的安全設備,但仍請勿正面直視距離感測器部位。



注意

為了防止因觸電或火災等因素造成事故或受傷。

關於使用時

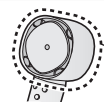


- 本產品請勿摔落或碰撞(否則將造成觸電、起火燃燒、故障)
- 除了吹乾人體毛髮、整髮造型之外,請勿作其他用途。
- 請勿使用於寵物、衣物、鞋類、假髮、髮片。
(否則將引發火災、灼傷、故障)
- 不可作為商業用途。
- 不可放置於會有不特定多數人使用的場所。
(將因連續超載而故障)



禁止接觸

- 在使用過程中與使用後,由於出風口周圍()會處於高溫狀態,暫時請勿觸碰。
(否則將造成灼傷)



此處會變得高溫,請勿觸碰



- 幼童請在家長管理監督下使用,並請遵守以下說明:
 - 吹風機必須由家長持握,並注意吹向頭部的溫度。
 - 使用輕柔護理模式(14頁)
 - 請不要一直吹同一處
(否則可能因此灼傷)
- 使用過程中,請小心避免頭髮被吸入進氣口內。
 - 與進氣口保持 10cm 以上的距離
 - 進氣口有破損時,請勿繼續使用。
(否則將造成頭髮捲入機身內或是燙傷、故障)
- 出風口與頭髮之間保持 3cm 以上的距離
(避免頭髮燒焦)

保持 3cm 以上的距離。



保持 10cm 以上的距離。

掛繩



- 請勿使用附屬掛繩以外的物件
- 請勿安裝在電源線保護套以外的任何位置上。
(否則可能會因電源線斷裂而導致故障、觸電或起火燃燒)

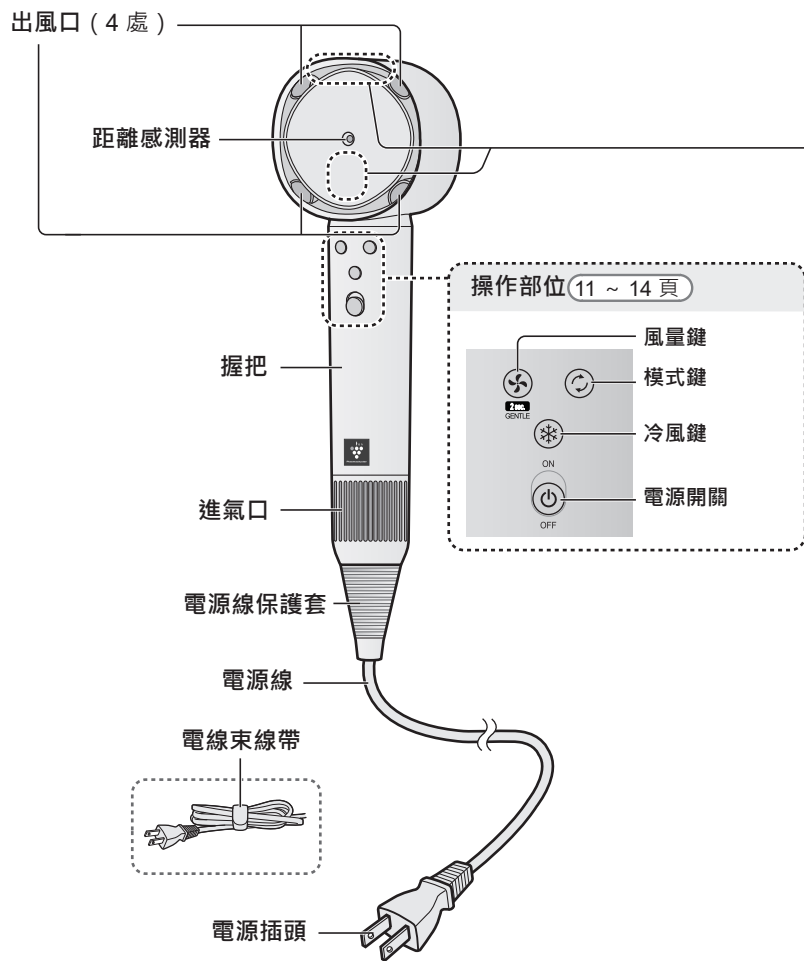
請注意

- 在本產品附近使用添加矽靈的化妝品等物品※時,矽靈可能會附著在機身內部,導致自動除菌離子不易產生。
請頻繁保養產生器元件。(20頁)

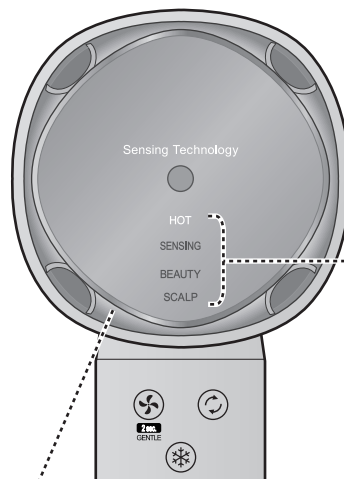
※ 護髮產品(髮質修復液、造型慕斯、護髮乳等)、化妝品、制汗劑、防靜電劑、防水噴霧、光亮劑、玻璃清潔劑、科技海綿、髮蠟等。

各部位名稱 (1)

機身



動作顯示部位



模式 LED (白色)

運轉中模式的 LED 燈會亮起

- HOT 快速乾燥模式
- SENSING 距離感測模式
- BEAUTY 水潤光澤模式
- SCALP 頭皮護理模式

溫度/風量 LED (出風口周圍 4 處)

模式	顏色	亮度
HOT BEAUTY SCALP	以顏色表示熱風溫度 紅色：高溫熱風 黃色：中溫熱風 綠色：低溫暖風 藍色：冷風 (室溫)	以亮度表示風量 明亮 ↑ TURBO 大風量 ↓ DRY 中風量 SET 小風量 微弱
SENSING	以顏色表示感應狀況 藍 水 綠 黃 紅 白 紫 近 ←—————→ 遠 無法感應時·燈會熄滅	

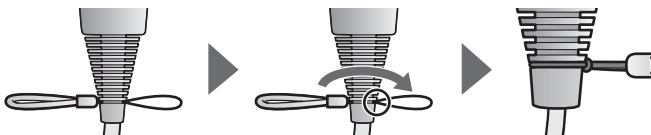
各部位名稱 (2)

附屬配件

● 掛繩

於吊掛本產品收納時使用。
請將掛繩套在電源線保護套最下面的溝槽並牢牢拉緊。

安裝方法



請注意

- 請勿使用附屬掛繩以外的物件
- 請勿安裝在電源線保護套以外的任何位置上。
(否則可能會因電源線斷裂而導致故障、觸電或起火燃燒)


長期使用掛繩吊掛時，可能會導致電源線保護套變形，但並不會影響品質。
此外，當掛繩變得鬆脫，請重新安裝於指定位置。

● 產生器清潔刷 (20 頁)



(連同使用說明書一併裝在塑膠袋中)

使用方法

 由於本產品於啟動時會因為強烈風力而產生反作用力，請確保牢牢握住機身。

操作方式

1



插入電源插頭。

2



將電源開關切換至「ON/ 開」位置，開啟電源。

- 風量將轉為「TURBO/ 大風量」，風的溫度將轉為「HOT/ 熱風」。

3



按下風量鍵，選擇風量。

- 每按一次風量鍵，就會改變風量設定，溫度 / 風量的 LED 燈亮度也會改變。

4



按下模式鍵，選擇運轉模式。

12 頁

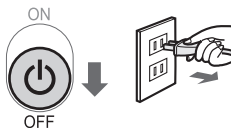
5



吹頭髮。

- 與進氣口保持 10cm 以上的距離。
(避免頭髮被吸入機身內)
- 與出風口保持 3cm 以上的距離。
(避免頭髮燒焦)

使用完畢



將電源開關切換至「OFF/ 關」位置，拔出電源插頭。

- 啟動或停止操作時，有時可能會出現一些延遲。

請注意

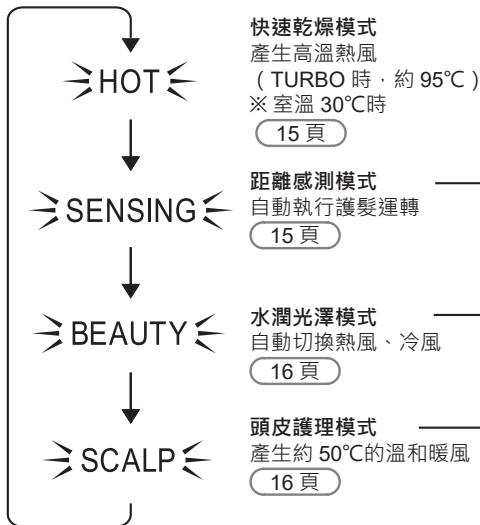
- 在使用過程中與使用後，由於出風口周圍會處於高溫狀態，暫時請勿觸碰。(否則將造成灼傷)
- 收納時，請勿將電源線纏繞在機身上。
(否則將造成斷線或短路)
請使用電線束線帶。



關於運轉模式 (1)

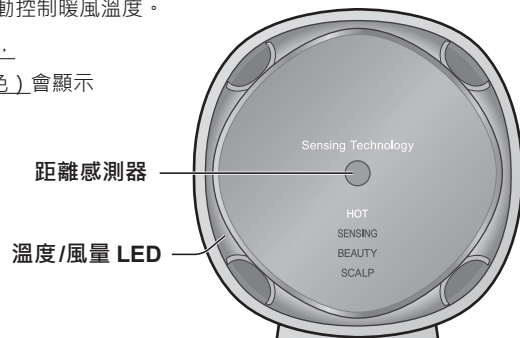
選擇運轉模式

按下模式鍵，選擇運轉模式
(每次按下時皆會切換)



透過動作顯示部位中央的距離感測器，測量與頭部之間的距離，自動控制暖風溫度。

使用距離感測模式時，
溫度/風量 LED (顏色) 會顯示
感應狀況。 9 頁



在使用 BEAUTY/ 水潤光澤模式時 長按模式鍵切換	模式 LED (白色)	暖風溫度設定		
		冬季	春季、秋季	夏季
功能模式 ①	亮燈	高溫風 ↓ 低	高溫風 ↓ 冷風	中溫風 ↓ 冷風
功能模式 ②	閃爍	高溫風 - 冷風		

功能①：偵測周圍溫度，交替吹出熱風⇄冷風 (配合季節的溫度)。
功能②：無關環境溫度，交替吹出高溫風⇄冷風

在使用 SCALP/ 頭皮護理模式時 長按模式鍵切換	模式 LED (白色)	暖風溫度設定
功能模式 ①	亮燈	低溫風
功能模式 ②	閃爍	低溫風 - 冷風

功能①：穩定送出約 50°C 恆溫風
功能②：交替循環吹出約 50°C 的低溫風⇄冷風。

想要切換為冷風模式時

按下 COLD/ 冷風鍵即可切換。



COLD/ 冷風鍵



當冷風模式開啟時
溫度/風量的 LED 就會亮起
藍燈
(關閉冷風模式，就會返回
到先前的運轉模式)

關於運轉模式 (2)

如何使用 GENTLE/ 輕柔護理模式

輕柔護理模式是以柔和風量及舒適溫度進行運轉。
距離感測器可以監測吹風機與頭髮的距離，進而調整溫度。
(如果太近就會以 COLD/ 冷風模式運轉)

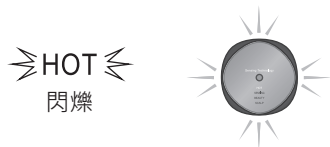
● 切換到輕柔護理模式

在任何模式使用時，長按風量鍵 2 秒以上即可
切換至輕柔護理模式
(再次長按風量鍵 2 秒以上即可切換至前次使用模式)

風量鍵 (長按)



在輕柔護理模式運轉時，「HOT」燈會閃爍，
溫度 / 風量 LED 會根據感應情況顯示顏色，
並微弱發光。

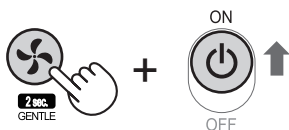


請注意

- 幼童使用時，請遵循以下指示操作。
- 吹風機必須由家長持握，並注意吹向孩童頭部的溫度。
 - 請不要一直吹同一處
(否則可能因此灼傷)

● 直接使用 GENTLE/ 輕柔護理模式

按住輕柔護理模式鍵再
打開電源開關

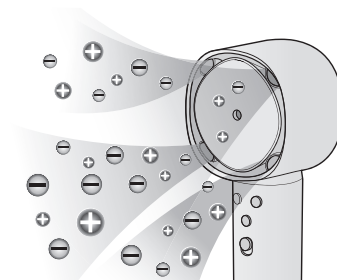


使用方式重點 (1)

為了能溫和使用於頭髮與頭皮

~ 快速乾髮的重點 ~

讓 4 處出風口吹出的風能完整
的吹向頭髮，則能有效而快速
地吹乾頭髮。



● 使用喜好的風量

洗髮後以熱風吹乾

快速乾燥模式

⇒ HOT ⇐

先以乾毛巾輕輕擦乾頭髮，再用熱
風吹乾。

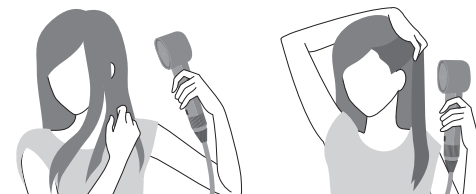


以溫和的暖風吹乾

距離感測模式

⇒ SENSING ⇐

適合夏季炎熱時使用。
自動調控暖風溫度，以呵護秀髮的溫度吹乾。



使用方式重點 (2)

為了能溫和使用於頭髮與頭皮

● 使用喜好的風量

想要秀髮有光澤感

⇒ BEAUTY ⇐



水潤光澤模式

功能模式①：配合季節
功能模式②：一般

自動交替切換熱風與冷風，讓角質層更加緊緻。
從頭頂部位朝髮尾時，效果更好。
功能模式①可偵測環境溫度，交替切換熱風 ⇄ 冷風
(適合當季的溫度)。

在水潤光澤模式運轉期間，長按模式鍵約 2 秒，即可切換功能模式①和功能模式②。(13 頁)

確實吹乾頭皮

⇒ SCALP ⇐

頭皮護理模式

功能①：低溫暖風
功能②：低溫暖風 ⇄ 冷風。

以約 50°C 的暖風呵護並吹乾頭皮。
(建議等頭髮乾燥到一定程度後再使用。)

在頭皮模式運轉期間，長按模式鍵約 2 秒，即可切換。
功能模式①和功能模式②。(13 頁)

請注意

- 請避免護髮乳等產品噴灑到機身。
- 沾有護髮乳等產品的手請勿接觸機身。
- 護髮乳等產品沾在機身上時，請立即以軟布等擦拭乾淨，切勿任其附著於機身上。
(否則可能導致變色、破裂等情況) (18 頁)

● 建議使用 SET/ 弱風，搭配以下模式。



(風量鍵)



SET

- 按風量鍵切換至 SET/ 弱風
每次按下風量鍵，風量設定就會改變。
(8、9 頁)

對頭髮造型

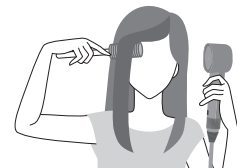
⇒ HOT ⇐



(COLD 鍵)

先以清水或抗熱護髮產品打濕頭髮打後，再以熱風吹整。

如果以熱風吹乾後再使用冷風模式，可讓頭髮更自然有型。



增加髮量感

快速乾燥模式

⇒ HOT ⇐

請提起頭髮，吹整髮根。

減少毛躁感

冷風模式



(COLD 鍵)

熱風吹整後，收尾時再吹冷風，可使秀髮保濕，定型並減少毛躁感。

保養 (1)



警告



請務必先關閉電源開關，並由插座拔出電源插頭，
待本產品冷卻後，再開始保養。

拔出插頭

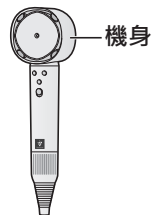
【否則將導致觸電、起火燃燒、灼傷、受傷】

機身

保養時期：髒汙時

使用軟質乾布擦拭表面。

放任護髮乳等產品附著在機身上未清理時，將導致變色或破裂。



髒汙難以去除時，請將抹布浸在清水或稀釋過的廚房合成清潔劑（中性）內，並用力擰乾後再以其擦拭。之後請將清潔劑徹底擦拭乾淨，避免其殘留。

保養吹風機時，請勿使用以下物品。

（否則將造成表面變色或裂痕，若液體滲透至內部（精密元件），甚至會導致故障。）



稀釋劑
揮發油
酒精



烤箱清潔劑
研磨劑
漂白水



含有柑橘類萃取成分
含有清潔劑
（檸檬油精等）



用宅 / 家具專用
合成清潔劑
（鹼性）



噴霧式清潔劑、
鋼刷



警告



請勿將髮夾或鐵絲等異物插入進氣口、出風口內。
【否則可能會造成火災、觸電、運轉異常】

距離感測器

保養時期：每 1 個月至少 1 次頻繁保養

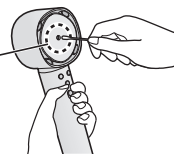
以棉花棒 ※ 清除灰塵

使用棉花棒輕輕撥出凹陷部位的灰塵。

※ 建議使用嬰兒用棉花棒。

（請務必以未使用過的棉花棒保養）

距離感測器部位



保養 (2)



警告



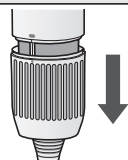
請務必先關閉電源開關，並由插座拔出電源插頭，待本產品冷卻後，再開始保養。

【否則將導致觸電、起火燃燒、灼傷、受傷】

進氣口

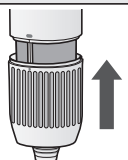
保養時期：每 1 個月至少 1 次頻繁保養

拆卸方法

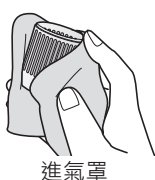


將進氣罩往下，從機身上卸除。
(進氣罩是以磁吸式固定)

安裝方法



對準標記 (●) 後，直接將進氣罩往上裝入。
(進氣罩請直接對準裝入，切勿旋轉)



進氣罩



進氣濾網

磁鐵

以軟布擦除進氣罩和進氣濾網的灰塵。
(請勿過度按壓進氣罩和進氣濾網)

當進氣罩和進氣濾網的灰塵難以清除時，請將布用水沾濕並用力擰乾後擦拭。

附著灰塵時，將導致風量減弱，可能會觸發安全裝置。

(如果安全裝置頻繁啟動，可能會導致故障。)

建議在使用前，先檢查進氣口是否有灰塵附著後再使用。

自動除菌離子 (Plasmacluster) 產生器元件 (電極部位) 保養時期：每 2 個月至少 1 次

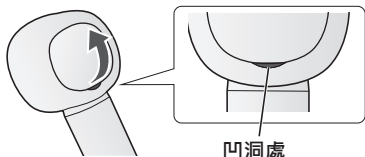
產生器元件可藉由保養的方式反覆使用。

毋須更換

1 拔出電源插頭

取下本產品背面的背蓋

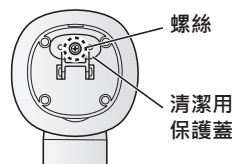
2



凹洞處

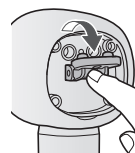
從下方凹處往上拉
(如果拿不下來，請使用迴紋針等物品挑出)

3 轉開清潔用保護蓋的螺絲，打開清潔用保護蓋



螺絲

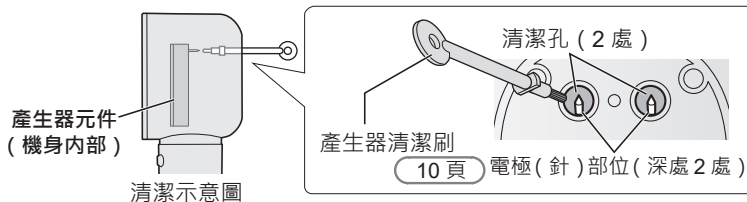
清潔用保護蓋



將清潔用保護蓋往自己的方向拉

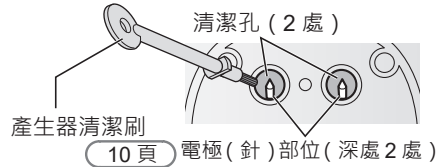
※ 使用 #1 十字螺絲起子

4 在清潔孔 (2 處) 插入產生器清潔刷清掃 由於電極部 (最深處的 2 處) 的前端是朝向自己，故請上下左右移動清潔刷，以清除電極部 (最深處的 2 處) 的污垢



產生器元件 (機身內部)

清潔示意圖



清潔孔 (2 處)

產生器清潔刷

10 頁

電極 (針) 部位 (深處 2 處)

※* 電極 (針) 部的外觀與圖示不同。

5 裝回清潔用保護蓋，鎖上螺絲

※ 如果清潔用保護蓋沒有確實安裝好，外蓋會無法裝上

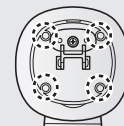
6 確實安裝好背蓋

請注意

● 請不要卸下清潔用保護蓋周圍的 4 根螺絲。
(否則可能會造成破損)

● 產生器無法拆卸。

● 請勿使用配件清潔刷以外之物品 (棉花棒等) 進行清理。
(否則將導致故障)



故障排除 (1)

委託送修或洽詢前，
請再次確認。

問題點	請檢查	參考頁面
出風口吹出來的風的氣味讓人在意	<ul style="list-style-type: none"> ● 熱風第一次吹出時，製造過程中所使用的油質成分等可能會因為加熱而產生異臭和煙霧。使用熱風數次後，異味和煙霧就會慢慢消失。 ● 產生自動除菌離子時，會發生微量的臭氧，因此出風口可能會發出氣味，但濃度與存在於自然界中的臭氧相同，不會造成健康上的問題。 	—
風的溫度過低 不會吹出熱風	<ul style="list-style-type: none"> ● 是否設定在「冷風」模式或「頭皮護理」模式？ ⇒ 切換為熱風模式。 	12
	<ul style="list-style-type: none"> ● 是否設定在「SENSING/ 距離感測」模式？ ⇒ 距離太近時會轉為冷風。 	12
出風溫度不夠 熱風溫度低	<ul style="list-style-type: none"> ● 吹風機的運作方式是通過加熱機身內部的空氣後吹出。如果房間溫度較低，相對地，熱風的溫度也會較低。在溫暖的房間（室溫約攝氏 25 度左右）中啟動吹風機 1 分鐘，如有出熱風即為正常。 	—
風力變弱 風的溫度變熱 熱風有時變成冷風	<ul style="list-style-type: none"> ● 出風口與進氣口有無被附著的灰塵或髒汙堵住？ ⇒ 請清除灰塵、堵塞物。 <p style="border: 1px dashed black; padding: 5px; text-align: center;">如非上述原因所造成， 請立即停止使用並聯絡客服中心。</p>	20

問題點	請檢查	參考頁面
在「SENSING」模式下 · 不會吹出熱風 · 一下變成熱風 · 一下變成冷風	<ul style="list-style-type: none"> ● 距離感測器部位有無髒汙？ ⇒ 請清除距離感測器部位的髒汙。繼續以髒汙狀態使用時，可能會出現錯誤動作。 	19
一下變成熱風 一下變成冷風 聲音忽大忽小	<ul style="list-style-type: none"> ● 是否設定在「水潤光澤」模式？ ⇒ 此模式會交替吹出熱風與冷風，並非異常。 	12
	<ul style="list-style-type: none"> ● 是否設定在「SENSING/ 距離感測」模式？ ⇒ 在「距離感測」模式下，會依據距離調整熱風的溫度。 	12
即便按下模式鍵，仍無法選擇運轉模式 即便按下風量鍵，仍無法改變風量	<ul style="list-style-type: none"> ● 是否設定在「GENTLE/ 輕柔護理」模式？ ⇒ 長按風量鍵約 2 秒，即可結束輕柔護理模式，並選擇其他運轉模式和風量了。 	14
想要使用在吹乾頭髮以外的物品時	<ul style="list-style-type: none"> ● 本產品為吹乾頭髮、對頭髮造型、護理頭皮用的產品。請勿使用於其他用途，以免發生危險情況。此外，若使用距離感測模式，有可能會發生故障。 	—

故障排除 (2)

委託送修或洽詢前，請再次確認。

問題點	請檢查	參考頁面
自動除菌離子的效果不明顯	<ul style="list-style-type: none"> ● 效果會因髮質而改變。剛燙完頭髮的短時間內，或是有染髮、自然捲、髮質較硬、較細、較短、較軟等情況時，可能不易獲得效果。 	—
	<ul style="list-style-type: none"> ● 使用運轉期間會持續釋放自動除菌離子。產生器的電極部位變得髒汙時，可能會導致等自動除菌離子產生數量不足。只要每兩個月進行 1 次以上的保養即能反覆使用，毋須更換產生器元件。 	20
	<ul style="list-style-type: none"> ● 出風口與進氣口有無被附著的灰塵或髒汙等堵住？ ⇒ 請清除灰塵、堵塞物。 	20
燈光閃爍	<ul style="list-style-type: none"> ● 隨著浴室等燈具的不同，可能會出現燈光閃爍的現象，但這是因為吹風機本身控制熱風溫度所致，並非故障。如果擔心，可接到其他插座再行使用。 	—

問題點	請檢查	參考頁面
溫風 / 風量 LED 出現閃爍	<ul style="list-style-type: none"> ● 按鍵操作錯誤。在輕柔護理模式運轉下，無法操作按鍵。 ⇒ 長按風量鍵約 2 秒，即可結束輕柔護理模式，並選擇其他運轉模式和風量了。 	14
「HOT」模式 LED 出現閃爍	<ul style="list-style-type: none"> ● 請將電源插頭拔出後再重新插回，並再次執行運轉。若一再顯示錯誤時，請使用「距離溫控感測」以外的其他模式。 	—
「SENSING」模式 LED 與溫風 / 風量 LED 出現閃爍	<ul style="list-style-type: none"> ● 屬於機身或電源環境造成的錯誤。請拔除電源插頭，並將堵住進氣口的灰塵、髒汙等清除後，再重新插上電源，並再次啟動。 ● 若依然顯示錯誤時，請停止使用並聯絡客服中心。 	20

● 如排除後仍有異常或有以下情況發生時，請停止使用並聯繫夏普客服中心進行檢修。

- | | |
|--------------------------|-----------------|
| ● 電源插頭異常過熱 | ● 出風口內部呈火紅狀態 |
| ● 機身、熱風異常過熱 | ● 機身局部變形 |
| ● 彎曲或轉動電源線時，出現有時會停止運轉的情況 | ● 部分電源線異常過熱 |
| | ● 發出異常聲響、振動、焦臭味 |
| | ● 完全沒風或時有時無 |

產品規格表

型號	IB-WX901T-W / IB-WX901T-B
額定電壓 / 頻率	110V~/ 60Hz
額定電功率	1200W (HOT 快速乾燥模式 /TURBO 大風量運轉時)
暖風溫度	約 95°C (室溫 30°C HOT 快速乾燥模式 /DRY 中風量運轉時)
風量	約 7.4m ³ / 分鐘 (TURBO 大風量運轉時)
重量	約 540g (不含配件)
電源線長度	約 2.0m
配件	產生器清潔刷、掛繩

限用物質含有情況標示

設備名稱：智慧溫控吹風機·型號(型式)：IB-WX901T-W / IB-WX901T-B						
單元	限用物質及其化學符號					
	鉛 (Pb)	汞 (Hg)	鎘 (Cd)	六價鉻 (Cr+6)	多溴聯苯 (PBB)	多溴二苯醚 (PBDE)
外殼 (風嘴、前 / 後殼體、進風置)	○	○	○	○	○	○
發熱系統	—	○	○	○	○	○
電機組 & 風葉	—	○	○	○	○	○
螺絲 & 金屬組件	○	○	○	○	○	○
電路板組	—	○	○	○	○	○
電源線組、配線	○	○	○	○	○	○
備考 1. “超出 0.1 wt %” 及 “超出 0.01 wt %” 係指限用物質之百分比含量超出百分比含量基準值。 備考 2. “○” 係指該項限用物質之百分比含量未超出百分比含量基準值。 備考 3. “—” 係指該項限用物質為排除項目。						